



La schizophrénie

Présenté par: Aomar Haddar, infirmier clinicien.
Maryse Tessier, travailleuse sociale
Valérie Duranleau, psychoéducatrice



Plan de la présentation

- 1- Avant de commencer...testez vos connaissances.
- 2- La schizophrénie, c'est quoi?
- 3- Quels sont les symptômes de la schizophrénie?
- 4- Les causes
- 5- Le diagnostic
- 6- Schizophrénie et comorbidités
- 7- Les traitements
- 8- Le rétablissement
- 9- Pro-Famille



Avant de commencertestons nos connaissances!

1 - Il n'y a pas de signes précurseurs avant l'apparition de la maladie. V/F.

F. Retrait social, manque d'expressivité des émotions, insomnie, hostilité inexplicable, négligence physique, perte de relations sociales, sensibilité extrême au son et à la lumière, préjudice auto-infligé, histoire de fugues, refus de contact humain sont autant de signes qui ont été observés avant la maladie.

2 – La personne malade a tendance à se replier sur elle-même pour éviter la compagnie des autres. V/F.

V. Rien ne semble l'intéresser, la personne se recroqueville sur elle-même, perdant ainsi le contact avec sa famille ou ses amis.

Avant de commencertestons nos connaissances!

3 – La personne atteinte de schizophrénie a parfois des idées confuses.

V/F.

V. La difficulté à penser et à se concentrer est un symptôme de la maladie. La pensée de la personne est confuse, troublée et désorganisée. Son discours et sa réflexion sont pauvres. S'exprimer est difficile pour elle. Certaines personnes sont incapables de prendre la moindre décision.

4 – La maladie est surtout répandue dans les milieux sociaux défavorisés.

V/F

F. Le milieu social n'est pas en cause. La maladie peut toucher les riches et les pauvres de toutes les races.

5 – La maladie touche plus les hommes que les femmes. V/F

F. Les hommes et les femmes sont à peu près également touchés. En revanche, elle intervient plus tôt chez les hommes.

Avant de commencertestons nos connaissances!

6 – Les personnes qui entendent des voix prennent parfois plaisir à les écouter. V/F

V. Les voix entendues ne sont pas toujours désagréables. Elles peuvent être gentilles et dire des choses agréables.

7 – L'insomnie est un signe possible de rechute. V/F

V. En effet, l'insomnie fait partie d'une longue liste de signes qu'on peut observer, parmi lesquels on peut citer: tension et nervosité, agitation, manque de concentration, perte d'appétit, troubles de la mémoire, sentiment de persécution, manque d'intérêt pour les amis, sentiment d'être l'objet de conversations, perte d'intérêt pour les choses, préoccupations religieuses (d'apparition récente), hallucinations auditives, visuelles, comportement bizarres.

Avant de commencertestons nos connaissances!

8 – Quand une personne est atteinte, elle doit prendre des médicaments pour maintenir sa santé mentale. V/F

V. Comme le diabète ou les maladies cardiaques, la schizophrénie est une maladie chronique qui ne guérit pas mais dont les symptômes peuvent être bien contrôlés par la médication.

9 – Les personnes atteintes de schizophrénie risquent davantage d'être violentes que les autres. V/F

F. Un petit pourcentage (moins de 5%) manifeste un comportement violent à cause de leurs perceptions erronées ou en réponse à leur voix, soit en se suicidant, soit en attaquant d'autres personnes, le plus souvent un membre de leur famille.

Les malades qui font un usage excessif d'alcool ou de drogue peuvent aussi avoir tendance à être violents.

Avant de commencertestons nos connaissances!

10 – Les personnes atteintes de schizophrénie sont toujours en psychose. V/F

F. La psychose est une perte de contact temporaire avec la réalité qui peut indiquer la présence de maladies mentales sous-jacentes comme la schizophrénie. La psychose change la façon de penser ou de se comporter, ainsi que les croyances et les perceptions de la personne. La psychose n'est pas un état permanent; elle peut être observé en phase aiguë de la maladie et répond généralement bien aux traitements.

11 – Le stress est une des causes de la rechute. V/F

V. L'usage de drogues (marijuana, PCP, ecstasy, etc.), les émotions fortes (hostilité, critiques, relations humaines intenses et intimes), les tensions sociales, les pressions au travail ou aux études, les changements de routine (déménagement, changement d'école, etc.) et l'immigration sont autant de situations de stress qui peuvent provoquer des rechutes de schizophrénie.



Avant de commencertestons nos connaissances

12 – Le lien entre la famille et l'équipe soignante n'a pas d'importance dans le processus de soin. V/F

F. Vous connaissez et comprenez votre proche parent mieux que quiconque. Vous pouvez contribuer à son traitement et à son rétablissement en vous impliquant de façon positive. Cela implique d'établir de bonnes relations avec les professionnels de la santé.


13 – Les médicaments réduisent tous les symptômes de la schizophrénie. V/F.

F. A l'heure actuelle, les médicaments sont imparfaits. Ils n'ont pas la même efficacité pour toutes les personnes. Le médecin est parfois amené à en essayer plusieurs avant d'arriver au médicament et à la dose efficaces.



La schizophrénie, c'est quoi?

- La schizophrénie est une maladie du cerveau qui affecte la manière de penser, de ressentir, de percevoir et de se comporter; ce qui conduit à une perte de contact avec la réalité.
- La personne atteinte a de la difficulté à penser clairement, à faire la différence entre ce qui est réel et ce qui ne l'est pas, à contrôler ses émotions, à prendre les bonnes décisions et à entretenir des relations avec les autres.
- De nombreuses personnes souffrant de schizophrénie peuvent avoir un comportement parfaitement normal pendant de longues périodes.
- Bien qu'elle n'affecte pas l'intelligence proprement dite de la personne, la schizophrénie occasionne souvent un certain nombre de déficits cognitifs qui perturbent notamment l'attention, la mémoire, l'apprentissage et le traitement de l'information.



Quels sont les symptômes de la schizophrénie?

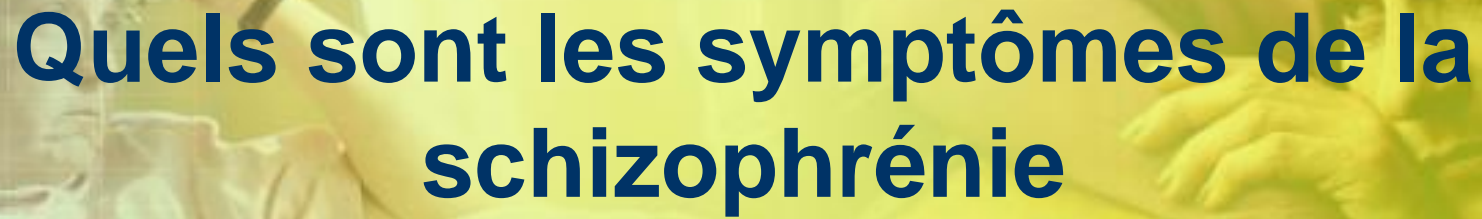
La schizophrénie est une maladie mentale chronique dont le tableau clinique et les manifestations diffèrent suivant les personnes. Ses symptômes se répartissent habituellement en 3 catégories: symptômes positifs, négatifs, cognitifs et affectifs.

1 - Les symptômes positifs sont les comportements ou les manifestations qui apparaissent chez les malades, alors qu'ils sont absents chez les gens normaux. Les symptômes positifs regroupent :

Quels sont les symptômes de la schizophrénie

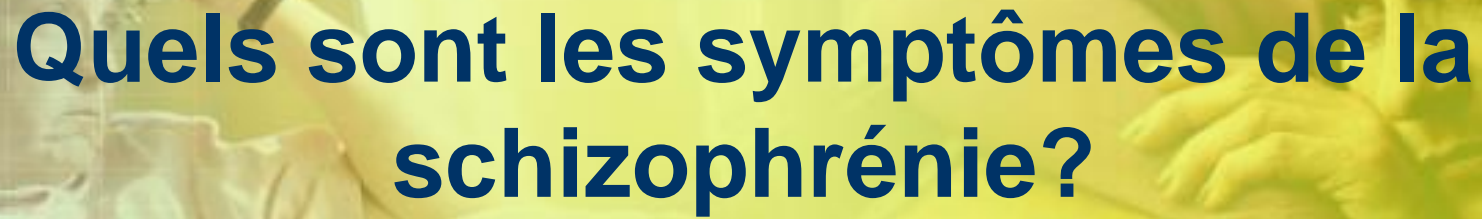
- **les hallucinations**, qui peuvent être définies comme des perceptions sans objet réel à percevoir; elles peuvent affecter l'un ou l'autre des cinq sens: la vue, l'ouïe, le toucher, le goût ou l'odorat. Entendre des voix est le type d'hallucination le plus courant.





Quels sont les symptômes de la schizophrénie

- Les hallucinations auditives peuvent se traduire par de simples sons ou des sons plus complexes (paroles, chanson, voix adressant un message). Ces voix commentent les pensées ou les actions. Elles peuvent transmettre des ordres, des menaces ou des injures.
- Les hallucinations visuelles sont des apparitions, simples (lueurs, taches colorées) ou complexes (personnages, scènes animées, animaux) de taille diverses, agréables ou désagréables



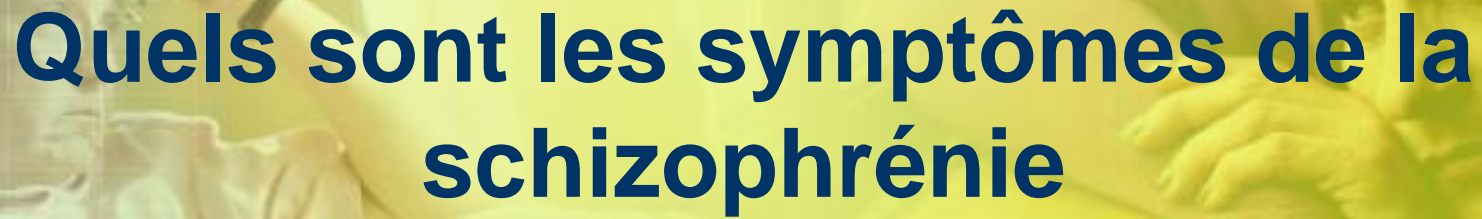
Quels sont les symptômes de la schizophrénie?

- Les hallucinations olfactives et gustatives peuvent être associées à des odeurs désagréables (excréments) ou à l'inverse, agréables. Elles sont souvent associées aux autres hallucinations.
- Les hallucinations tactiles sont décrites comme des sensations de froid, de chaud, de piqûres, de fourmillements sous la peau, de démangeaisons, de grouillement dont la personne essaie de se débarrasser en se grattant la peau (lésions de démangeaison chronique).
- Les hallucinations cinesthésiques où la personne hallucinée a l'impression qu'une partie ou la totalité de son corps s'est transformé ou a été possédé par une force extérieure qui provoque des sensations.

Quels sont les symptômes de la schizophrénie

- **les idées délirantes;** correspondent aux croyances erronées, c'est-à-dire des convictions qui ne reposent pas sur les données issues du réel. La personne peut être convaincue qu'une chose est vraie, même lorsqu'on lui démontre le contraire.





Quels sont les symptômes de la schizophrénie

- Les thèmes du délire peuvent être:
 - la persécution: « on cherche à me nuire »
 - l'influence: « une force a pris le contrôle de moi »
 - la référence: « ce n'est pas par hasard que cela arrive »
 - la mégalomanie: « j'ai des pouvoirs exceptionnels »
 - les convictions mystiques: « j'ai une relation privilégiée avec Dieu »
 - l'hypochondrie: « je suis atteint d'une maladie »
 - l'érotomanie: « je suis aimé(e) par une personne importante »

Quels sont les symptômes de la schizophrénie?

- **pensée / comportement désorganisés**, se traduit par l'incapacité de la personne à penser clairement, faire des associations illogiques, tenir un discours incohérent ou avoir un comportement désorganisé

2 - Les symptômes déficitaires (négatifs) sont les comportements ou les sensations qui disparaissent chez les malades. Ils s'observent par un manque ou une absence de comportements spontanés, attendus:

- Isolement et retrait social.
- Absence de plaisir dans les activités sociales et de loisirs.
- Difficulté à tenir une conversation.
- Absence d'énergie et de volonté,
- Diminution de l'expression d'émotions
- Le visage inexpressif, ton de voix monocorde, ses mouvements sont moins spontanés et ses gestes moins animés.

Quels sont les symptômes de la schizophrénie?

3 – Symptômes cognitifs, sont liés au fonctionnement intellectuel, qui est altéré par la maladie. Les symptômes cognitifs sont souvent les premiers à se manifester et sont, de ce fait, considérés comme les signes annonciateurs de la schizophrénie. Ils comprennent :

- **Troubles de la mémoire**, qui peuvent nuire à l'enchaînement logique des idées; il oublie de faire ses tâches, etc.
- **Le déficit d'attention**, manque de tolérance à l'effort : la personne atteinte prend du temps à répondre aux questions, à réagir aux situations demandant une réponse rapide. Il n'est plus capable de suivre ses cours, de se concentrer sur un film ou sur la lecture.

Quels sont les symptômes de la schizophrénie?

- **Trouble des fonctions exécutives:**

Les fonctions exécutives sont des **habilités du cerveau qui permettent à la personne de s'adapter à des situations nouvelles, « non-routinières »**. Les fonctions exécutives regroupent ainsi des composantes telles que, l'élaboration de stratégies, la planification des tâches à accomplir, le maintien de l'attention et la surveillance de l'avancement des tâches jusqu'à la réalisation du plan; elles comprennent aussi la flexibilité mentale qui permet une adaptation aux imprévus.

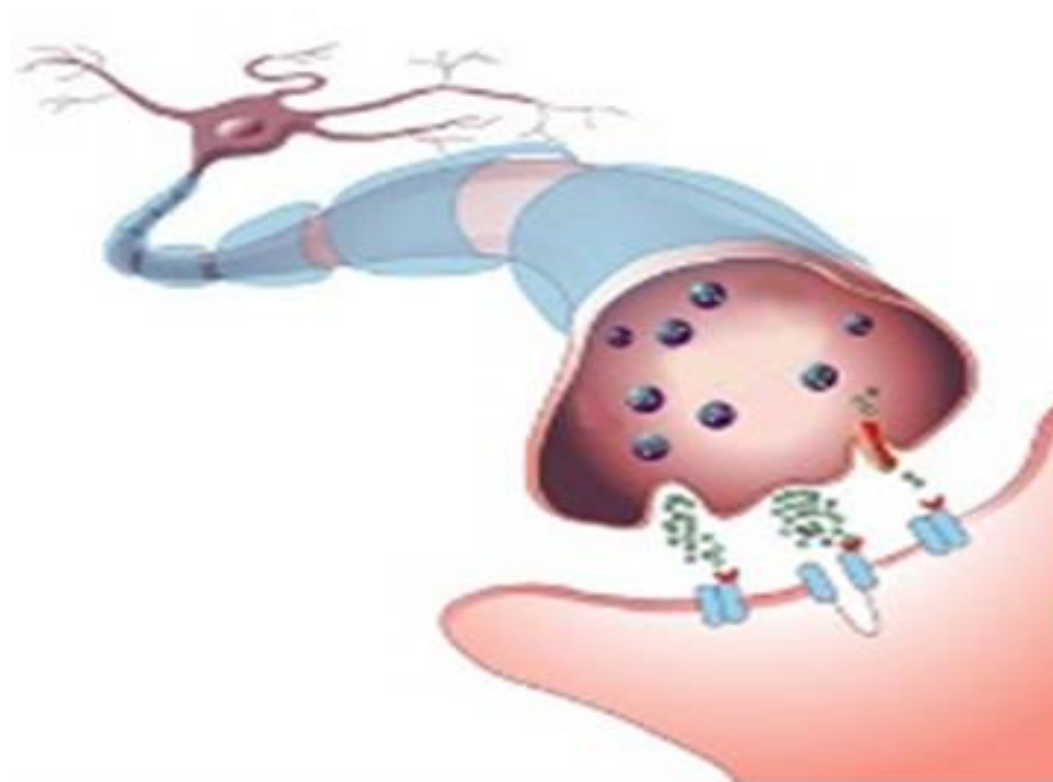
L'atteinte des fonctions exécutives va se traduire par des difficultés à planifier une stratégie, à garder à l'esprit toutes les tâches à accomplir et à adapter l'action aux situations nouvelles.



Les causes de la schizophrénie

- On sait que les cellules de cerveau sont en communication constante entre elles.
- Elles utilisent les neurotransmetteurs à cette fin.
- Ce sont les neurotransmetteurs qui régissent les émotions, les mouvements, les pensées, les fonctions cognitives (mémoire, concentration, jugement, etc.) et les fonctions de survie (sommeil, appétit, digestion, élimination, contrôle de la douleur, réflexes, etc.).
- Dans les troubles psychotiques, l'équilibre des neurotransmetteurs est perturbé. L'augmentation de l'activité du système lié à la dopamine serait en partie responsable.

Les causes de la schizophrénie





Les causes de la schizophrénie

- Les causes de la schizophrénie sont encore inconnues. Cette maladie semble être le résultat d'une combinaison de facteurs, mettant en cause une certaine vulnérabilité génétique et des facteurs propres à l'environnement.
- Elle touche 1 % de la population partout dans le monde. L'hérédité est un facteur qui accroît le risque. Environ 75000 personnes sont atteintes par cette maladie au Québec.
- Les premiers symptômes se manifestent en général plus tôt chez les hommes (entre 16 et 25 ans) que chez les femmes (entre 25 et 30 ans). Celles-ci peuvent également présenter les premiers symptômes de la maladie au moment de la ménopause.



Les causes de la schizophrénie

- Ainsi, l'enfant naissant voit son risque augmenter de :
 - 5 % s'il a un parent du deuxième degré (oncle, tante, cousin, cousine) qui souffre de schizophrénie ;
 - 10 % s'il a un parent du premier degré (père, mère, frère, sœur) ;
 - 10 % s'il a un jumeau différent qui souffre de schizophrénie
 - 40 % s'il est enfant de deux parents schizophrènes ;
 - 50 % s'il a un jumeau identique qui souffre de schizophrénie.

Le diagnostic de la schizophrénie

- Le diagnostic de la schizophrénie est basé sur l'observation du comportement, sur les symptômes rapportés par le patient et grâce à son histoire.
- Il n'y a pas à ce jour d'examen complémentaire qui permette de confirmer ou d'infirmier le diagnostic.
- Pour qu'un médecin porte avec certitude un diagnostic de schizophrénie, les symptômes doivent être présents de façon quasi permanente pendant une période d'au moins six mois, avec des répercussions négatives sur la vie familiale, sociale, scolaire ou professionnelle.
- Il est important d'avoir éliminé d'autres troubles qui auraient pu provoquer des symptômes rappelant ceux de la schizophrénie, tels les tumeurs du cerveau, la toxicomanie.

Schizophrénie et comorbidités

- Les comorbidités, ou association à d'autres pathologies, sont fréquentes dans les schizophrénies : abus et dépendance aux substances, troubles anxieux, troubles de l'humeur, suicide, handicap social, effets indésirables des médicaments,
- La schizophrénie est fréquemment associée à une consommation de tabac, de cannabis ou d'alcool. Environ 2/3 de personnes souffrant de schizophrénie fument du tabac. Près de la moitié d'entre eux consomment du cannabis et environ 10% consomme de l'alcool de façon excessive.





Traitements de la schizophrénie

Le traitement de la schizophrénie a pour objectif de réduire les symptômes et de favoriser l'insertion sociale et professionnelle du patient. Il s'étend sur plusieurs années et comprend différents volets indispensables et complémentaires.

Traitements de la schizophrénie

Équipe traitante:

- Psychiatre, médecin de famille
- Infirmiers
- Travailleurs sociaux
- Ergothérapeute
- Psychoéducateurs
- Psychologues
- Éducateurs spécialisés
- Pairs aidants



Traitements de la schizophrénie

1 - La médication:



1.1 - Les antipsychotiques sont les principaux médicaments utilisés dans le traitement de la schizophrénie. Ces médicaments ont la propriété d'atténuer les symptômes aigus tels que hallucinations, délires, comportements bizarres, langage incohérent. Les plus utilisés sont: Risperdal, Zyprexa, Seroquel, Zeldox, Abilify et Clozaril. Les anciens médicaments tels Haldol, Loxapac, Moditen et Largactil sont encore utilisés. Il existe également des formes injectables d'antipsychotique comme Risperdal consta ou invega sustenna ou alors Haldol LA, Fluanxol dépôt, Clopixol, etc.



Traitements de la schizophrénie

1.2 - **les antidépresseurs** : La dépression est fréquente chez les patients schizophrènes. Ces médicaments comme Celexa, Paxil, Zoloft, Effexor, Wellbutrin, etc. peuvent être prescrits pour traiter les symptômes de la dépression.

1.3 - **Anxiolytiques (médicaments contre l'anxiété)**

L'anxiété est un symptôme courant dans la schizophrénie. Les troubles du sommeil sont également très fréquents pendant les épisodes intenses. Les benzodiazépine, (par exemple, Ativan, Rivotril ou alors Seroquel à faible doses) sont souvent prescrits pour aider à gérer l'anxiété et l'insomnie. Leur utilisation à long terme n'est pas recommandée.

1.4 - **les stabilisateurs de l'humeur** médicaments appelés stabilisateurs de l'humeur (par ex. Lithium, Épipival, Tegretol, Lamictal, etc.) peuvent être prescrits quand la personne présente à la fois les caractéristiques de la schizophrénie et d'un trouble de l'humeur; on parle alors d'une trouble schizoaffectif.



Traitements de la schizophrénie

2 - La thérapie psychoéducative

Il est indispensable d'offrir au patient et à sa famille de l'information à propos de la maladie, de son évolution et de ses traitements. Il faut apprendre à porter attention aux symptômes annonciateurs de rechute, à éviter les stress (drogues, émotions fortes, etc.) qui peuvent aggraver la maladie.

3 - la réadaptation

Le traitement médicamenteux doit s'accompagner d'une réadaptation qui a pour but l'amélioration du fonctionnement social ou professionnel; elle est basée sur l'entraînement aux habiletés sociales, de communication, de résolution de problèmes, de gestion de stress, etc. Elle commence pendant l'hospitalisation et se poursuit selon le rythme de progression du patient. Un soutien permanent doit être apporté à la personne pour l'aider à combattre les symptômes persistants qui handicapent et minent sa motivation.



Traitements de la schizophrénie

La réadaptation vise également le développement de l'autonomie:

- Vivre dans un milieu de vie adapté.
- Apprendre à faire ses activités de la vie quotidiennes et domestiques.
- Être en mesure de prendre l'autobus pour faire ses activités
- Avoir du support au travail ou à l'école.
- Intégrer des groupes de thérapie, d'entraide.
- Fréquenter des organismes de la communauté.



Le rétablissement

Le rétablissement est un processus unique débutant lorsque la personne décide de ne plus donner au trouble mental le pouvoir de contrôler sa vie. C'est la redécouverte de soi, de ses capacités et de ses rêves tout en se donnant de nouvelles possibilités, et cela avec ou sans la présence de limites et de symptômes engendrés par la maladie mentale (Nathalie Lagueux) .

Trois facteurs essentiels entrent dans le rétablissement :

- Espérer : l'espoir est au centre du rétablissement; si on n'entrevoit pas la possibilité d'un avenir, à quoi bon essayer de guérir ?
- Prendre sa vie en charge : régler ses propres problèmes, s'occuper de sa vie et de son avenir.
- Avoir la possibilité de faire partie de la société et d'y contribuer, être apprécié ; avoir accès aux possibilités offertes par la société et pouvoir y apporter quelque chose (J. Boardman).

Le rétablissement

- L'équipe traitante travaille à ce que la personne arrive à mener une vie satisfaisante tout en tenant compte des limites de sa maladie.
- L'abolition des préjugés sociaux et l'implication de la famille et l'entourage sont essentielles.



L'importance des proches

La famille et/ou les proches ont un rôle important dans le traitement du patient

- En informant les professionnels par moment
- En aidant la personne à avoir recours aux soins et à suivre les traitements (influence)
- En participant à la réadaptation
- En encourageant l'autonomie
- Le dépistage précoce: le refer-O-scope.

(www.schizophrénie.qc.ca)





Pro-Famille

- Accueil et présentation
- Schizophrénie ses manifestations, son pronostic et le traitement
- Les habiletés à reconnaître et à exprimer ses sentiments
- Reconnaître et exprimer ses besoins
- Les habiletés de communication



Pro-Famille

- Les habiletés à développer des attentes réalistes
- Les habiletés à établir des limites
- Qualité de vie et réinsertion sociale de votre proche
- Les lois et les recours en santé mentale
- Réseau social et entraide



Ressources

- **La Parentrie:** 10780, rue Laverdure, Montréal, Tel: (514) 385-6786
- **Info-santé:** 8-1-1
- **Société québécoise de la schizophrénie (SQS):**
7401, rue Hochelaga, Montréal, Tel: (514) 251-4125
- **CSSS D'Ahuntsic et Montréal-Nord:** Tel: (514) 384-2000
- **Association IRIS (Centre de crise):**
Hébergement et écoute en situation de crise 24h/24:
(514) 388-9233

schizophrénie

**Fin de la
présentation**



**Merci pour
votre attention**

Questions??????